



PRIME CLEANING
**bilancio
sociale
2015**



PRIME CLEANING[®]

IMPRESA DI SERVIZI

PRIME CLEANING
**bilancio
 sociale
 2015**

PRIME CLEANING
**bilancio
 sociale
 2015**

PRIME CLEANING
**bilancio
 sociale
 2015**

Indice

Nota metodologica.....	4
Lettera del presidente	5
1. L'IDENTITÀ.....	6
1.1 Il profilo della cooperativa	6
1.2 La Mission	8
1.3 La Storia	9
1.4 Assetto istituzionale e organizzativo.....	10
1.5 Gli Stakeholders.....	15
2. I SERVIZI.....	16
2.1 cosa facciamo.....	17
2.2 qualità e ambiente	18
3. RETI E COLLABORAZIONI	21
3.1 Servizi integrati per le aziende: Prime Servizi	22
3.2 La logistica integrata: il consorzio Prime Solution.....	23
3.3 I partner	25
4. LA BASE SOCIALE	32
4.1 I lavoratori dipendenti	39
5. POLITICHE SULLA SICUREZZA E LA FORMAZIONE DEL PERSONALE.....	40
5.1 Formazione tecnica e aggiornamento.....	41
5.2 Formazione sulla salute e la sicurezza nei luoghi di lavoro.....	42
5.3 Indicatori sulla sicurezza.....	43
6. L'IMPEGNO AMBIENTALE	44
7. LA DIMENSIONE ECONOMICA.....	46
7.1 La destinazione del risultato d'esercizio	47
7.2 Le risorse al movimento cooperativo	47
7.3 Determinazione del Valore Aggiunto	50
Impegni e prospettive future	52



Nota metodologica

Il Bilancio Sociale è uno strumento che permette di rendicontare la ricaduta sociale delle attività e che si inserisce all'interno del processo di misurazione degli impatti contribuendo a dare evidenza agli elementi che producono valore aggiunto. Rappresenta uno strumento di innovazione e di relazione, che persegue la trasparenza nella presentazione delle strategie e delle iniziative. Si propone di offrire una rappresentazione capace di esprimere l'agire della Cooperativa considerando congiuntamente l'insieme degli stakeholder e spiegando le informazioni sotto una prospettiva non strettamente monetaria.

Attraverso una rappresentazione sistematica e trasparente dell'attività svolta e dei risultati prodotti è possibile consolidare il rapporto di fiducia con il territorio, dando evidenza del valore aggiunto prodotto e delle ricadute sociali generate dalle azioni. Prime Cleaning ha deciso di dotarsi di questo strumento in maniera volontaria. L'edizione 2015 è stata redatta secondo il modello proposto all'interno delle Linee Guida dell'Agenzia per il Terzo Settore.

Andrea Romboli
www.romboliassociati.com

SCHEDA NR.	INFORMAZIONE	TIPO INFORMAZIONE	PAGINA DEL BILANCIO SOCIALE
1.1	Dichiarazione del vertice	Essenziale	3
1.2	Arco temporale	Essenziale	2
1.3	Numero di edizioni del bilancio sociale	Essenziale	2
1.4	Processo seguito nell'elaborazione	Volontaria	2
2.1	Nome organizzazione	Essenziale	4
2.2	Indirizzo sede legale	Essenziale	4
2.3	Luogo della principale sede	Essenziale	4
2.5	Forma giuridica	Essenziale	4
2.6	Configurazione fiscale	Essenziale	4
2.7	Breve storia	Volontaria	7
2.8	Dimensione dell'organizzazione	Essenziale	5
2.11	Mission, finalità	Essenziale	6
2.13	Settore dei beni o servizi prodotti	Essenziale	2
2.14	Tipologia di mercati serviti	Essenziale	2
2.16	Indicazione di obiettivi e strategie di medio-lungo termine	Volontaria	56
3.1	Elenco stakeholders	Essenziale	13
3.2	Aspettative e interessi legittimi stakeholders	Essenziale	13
4.1	Nr. assemblee e partecipazione	Essenziale	9
4.2	Composizione organi di governo	Essenziale	8
4.3	Modalità di nomina organi di governo	Essenziale	9
4.4	Nr. incontri tenuti nel periodo	Essenziale	9
4.6	Deleghe dell'organo di governo	Volontaria	12
4.14	Composizione effettiva dell'organo di controllo	Essenziale	12
5.1	Partecipazioni a reti e collaborazioni	Volontaria	20
8.1	Organigramma funzionale	Essenziale	12
8.2	Struttura dirigenziale	Volontaria	12
9.1	Nr. soci	Essenziale	41
9.2	Composizione base sociale	Volontaria	43
12.7	Aggiornamento e formazione	Essenziale	48
40.1	Obiettivi di miglioramento dell'attività	Volontaria	56

Lettera a cura del presidente

**“Chi si sa adattare al cambiamento
ha maggiori probabilità di sopravvivenza”**

Charles Darwin

Il Bilancio Sociale 2015 è la giusta occasione per fare il punto delle sfide passate e di quelle future della Cooperativa. Oggi, ciascuna realtà economica e imprenditoriale è chiamata sia individualmente che nel complesso a prendere coscienza di un mercato che sta cambiando. Uno scenario in cui alla nostra cooperativa è richiesto il miglioramento continuo, l'ottimizzazione dei processi, la riduzione degli sprechi tenendo ben saldi i valori della stessa. L'organizzazione sta facendo i conti con una ristrutturazione della strategia interna per restare al passo con la domanda e l'offerta del Mercato.

Quali sono le risorse che può avere un'azienda per saper rispondere a una naturale e inevitabile evoluzione del contesto a cui appartiene?

Il primo aspetto riguarda il saper instaurare e mantenere comportamenti finalizzati al miglioramento, quotidiano e continuo, basati su procedure e routine sistematiche al servizio delle capacità umane, una sfida organizzativa dove le imprese devono continuare a innovarsi con modelli agili e più flessibili, l'implementazione di modelli gestionali e comportamentali pianificati.

L'innovazione passa anche attraverso la formazione, il coinvolgimento, la valutazione delle performance per obiettivi delle risorse umane, trasmettendo in tal modo la capacità adattativa a tutte le persone che lavorano in azienda. Una cooperativa basata sulle persone e non sulle macchine, sui pensieri e sui comportamenti stimolati ad adattarsi velocemente al cambiamento grazie a percorsi strutturati e progettati che la cooperativa mette in atto.

Il secondo punto, invece, consiste nell'assumere una mentalità che porta tutti i giorni a chiedersi dove si è, dove si vuole andare, quali ostacoli impediscono il raggiungimento dell'obiettivo desiderato. Un approccio dinamico che porta a mettersi costantemente in discussione.

In questo contesto il Bilancio Sociale si pone come strumento di valutazione e misurazione del processo di cambiamento in atto all'interno della Cooperativa. È necessario essere attori del cambiamento cercando di influenzare le nuove tendenze del mercato per coglierne tutte le opportunità prima che siano altri a farlo in maniera avventata e poco professionale. La sfida è proprio questa!

La nostra storia ha dimostrato che è cruciale sapersi adattare ai cambiamenti, con una mentalità organizzativa pronta ad agire di fronte a condizioni in costante evoluzione, capace di intravedere in ogni situazione l'opportunità di esprimere la forza determinante del nostro capitale professionale, intellettuale e umano.

Buona lettura
Giulio D'Angelo
Presidente Cooperativa Prime Cleaning



1. L'identità

1.1 Il profilo della Cooperativa

Prime Cleaning è una società cooperativa fondata a Rimini nel 1993 che vanta una **pluriennale esperienza nel settore dei servizi integrati**, offrendo una vasta gamma di interventi specifici che spaziano dall'attività di **pulizia e sanificazione di ambienti commerciali, industriali e civili, giardinaggio, picking, logistica e gestione del magazzino, valorizzazione dei rifiuti, manutenzione delle aree verdi.**

Qualità, affidabilità, sicurezza e flessibilità sono gli elementi che contraddistinguono l'operato di Prime Cleaning, che mette a disposizione le proprie professionalità e competenze per garantire soluzioni efficaci e incisive.

Il radicamento al territorio e l'orientamento al servizio integrato ne fanno un interlocutore ideale per rispondere in maniera dinamica alle esigenze del mercato.

La **naturale vocazione al sociale** ha portato Prime Cleaning nel 2007 a promuovere la creazione di **Adriacoop**, cooperativa sociale ad oggetto misto nata per sviluppare un percorso di inserimento lavorativo professionale rivolto alle persone svantaggiate.

Prime Cleaning in numeri

Lavoratori Occupati

221

di cui Soci Cooperatori

191

Corsi di Formazione Attivati

55



Valore della Produzione

€6.940.365

Valore Aggiunto

€5.165.743

Contributi al Movimento Cooperativo

€2.755

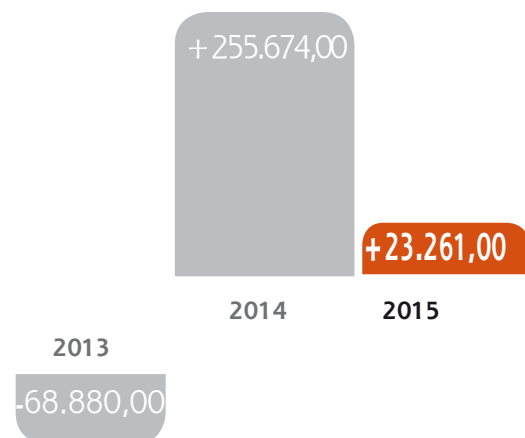


L'esercizio si è chiuso con un **utile pari a 23.261,00 euro**. Il risultato positivo è dato dal sostegno dei soci dato negli ultimi due anni. La variazione del fatturato è riconducibile alla cessazione dell'attività dei servizi socio-assistenziali a favore di persone autosufficienti e non autosufficienti.

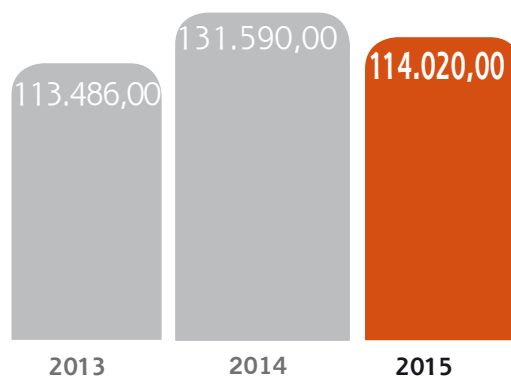
A seguito della Legge di Stabilità 2014, le cooperative di produzione e lavoro come Prime Cleaning hanno subito l'aumento dell'IVA dal 4% al 10% sulle prestazioni socio sanitarie ed educative comportando un aggravio di costi e la conseguente chiusura di questo segmento di mercato a favore delle cooperative sociali.



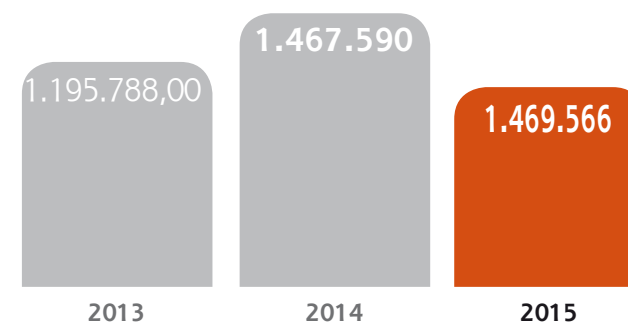
Risultato di Esercizio in Euro



Capitale Sociale in Euro



Patrimonio Netto in Euro



1.2 La Mission

Esplicitare la mission aziendale è dare risposta alle domande: perché esiste la Cooperativa? Cosa intende fare? A vantaggio di chi?

Ecco la formulazione della mission elaborata dal Gruppo Guida.

GARANTIRE la continuità occupazionale e le migliori condizioni economiche, sociali e professionali per i soci.

SVILUPPARE un progetto imprenditoriale basato sulla qualità dei servizi offerti, la flessibilità rispetto alle esigenze di clienti, la trasparenza di gestione.

CONTRIBUIRE allo sviluppo di un ambiente economico e sociale che sappia rispondere alle esigenze di crescita professionale e umana di persone esposte al rischio di esclusione economica e sociale.

CONFERMARE, pur nella crescita delle dimensioni e delle attività, i valori e lo stile di Prime Cleaning: la disponibilità all'ascolto, l'integrazione pro-attiva con le attività economiche e sociali del territorio, la trasparenza.



PRIME CLEANING COOPERATIVA a.r.l.
IMPRESA DI SERVIZI

1.3 La Storia

LA COSTITUZIONE E I PRIMI PASSI

Prime Cleaning viene **fondata nel 1993 a Rimini** da 25 soci lavoratori, con esperienze diversificate, provenienti dal settore dei servizi, sia da imprese di capitali che da cooperative. Nel suo primo anno di vita la Cooperativa ottiene una crescita significativa, vedendo triplicato il numero dei soci ed ottenendo la fiducia di importanti clienti, quali il Gruppo Scm e Aeffe Spa., grazie alla competenza professionale e all'affiatamento dei propri soci, insieme al momento favorevole del mercato e al sostegno finanziario della Banca Nazionale dell'Agricoltura di Rimini. Tra il 1993 e il 1994 si avvicendano due Presidenti: Mariagrazia Barbatto e Bruno Bartolucci.

ECCELLENZA E DIVERSIFICAZIONE

Lo sviluppo della Cooperativa prosegue negli anni grazie al raggiungimento di importanti risultati all'interno della base sociale. La volontà di **rispondere in maniera rapida e flessibile** alle esigenze dei clienti ne caratterizzano l'attività orientandola verso la diversificazione dei servizi. L'impegno dei soci nell'offrire un **servizio di qualità**, qualifica Prime Cleaning sul territorio permettendole di potenziare e consolidare le relazioni con importanti clienti. Seguono numerose acquisizioni di commesse e appalti, anche di grandi dimensioni, che rappresentano una sfida organizzativa ed uno stimolo al miglioramento continuo.

Dal 1995 al 2007 è Presidente Giancarlo Gamberini, mentre dal 1996 è divenuto Direttore Giulio D'Angelo, uno dei soci fondatori della Cooperativa, che successivamente nel 2007 ha assunto anche la carica di Presidente.

A partire dal 1994 la Cooperativa avvia l'attività di assistenza di base per anziani, presso

Casa Amica di Viserba e Casa Mia di Ravenna; dal 2000 viene svolta attività di valorizzazione dei rifiuti per **ARKON SpA**, società del Gruppo Hera. Un ulteriore aspetto che ha segnato lo sviluppo di Prime Cleaning è stato l'acquisizione dell'appalto per **Rimini Fiera** nel 1996, che oltre ad accrescere l'immagine della Cooperativa sul territorio ha permesso di potenziare le relazioni con altri importanti clienti.

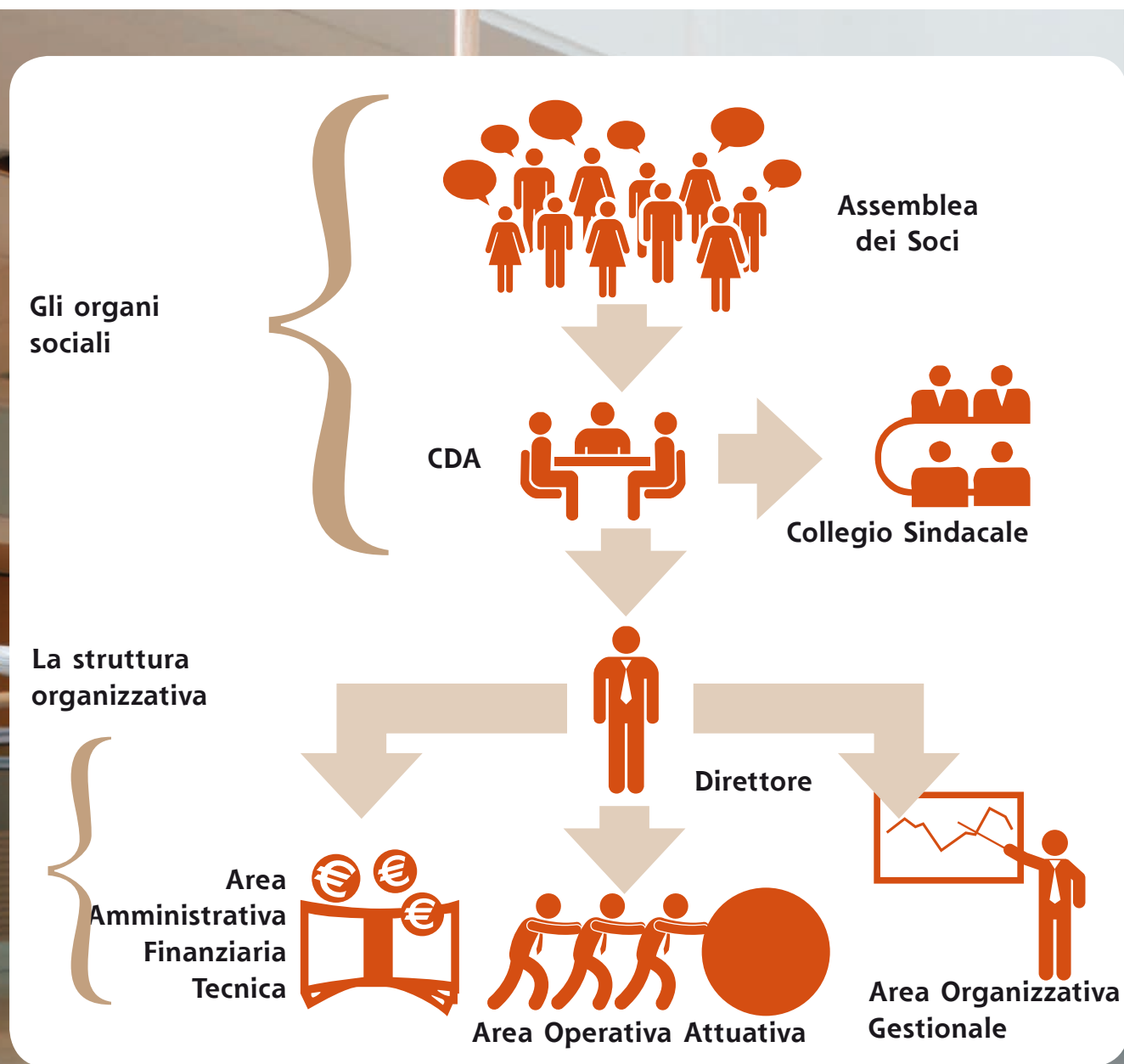
IL CONSOLIDAMENTO DELL'ATTIVITÀ

Lo sviluppo della relazione con il cliente Rimini Fiera porta nel 2005 alla creazione di **Prime Servizi Srl**, società partecipata dalla Fiera 51% e da Prime Cleaning al 49%. Nel dicembre 2007 Prime Cleaning promuove la creazione di **Adriacoop** con l'obiettivo di sviluppare **percorsi di inserimento lavorativo per persone portatrici di disabilità ed in condizioni di svantaggio sociale**.

Nel 2008 crea un'unità operativa presso le Industrie Valentini per svolgere il servizio di imballaggio e facchinaggio mobili. Nel 2009 contribuisce, attraverso la partecipata Prime Servizi, alla costituzione di **Vigilanza Malatestiana Srl**, società di vigilanza armata, poi ceduta nel 2014. A dicembre 2014 si costituisce il consorzio **Prime Solution** società cooperativa consortile, insieme ad altre importanti aziende del territorio.



1.4 Assetto istituzionale e organizzativo





L'ASSEMBLEA DEI SOCI

L'assemblea soci è costituita dai soci di Prime Cleaning e svolge tra le proprie funzioni:

- 1) la nomina del Consiglio di Amministrazione;
- 2) l'approvazione dello statuto e sue eventuali modifiche;
- 3) l'approvazione del bilancio consuntivo con la relazione del Consiglio di Amministrazione;
- 4) la nomina del Collegio Sindacale;
- 5) la delibera sulle domande di ammissione dell'aspirante socio non accolte dal Consiglio di Amministrazione.

2
nel 2014

1
assemblea
generale svolta

220
numero dei
componenti

210
nel 2014



18 soci
media presenti
(26 nel 2014)

8%
su aventi diritto
(12% nel 2014)

Lavoratori
Occupati
221



IL CONSIGLIO DI AMMINISTRAZIONE

Il rinnovo delle cariche del Consiglio di Amministrazione è avvenuto nel 2014, per decorrenza dei termini di scadenza

51

incontri svolti
(55 nel 2014)



GIULIO D'ANGELO - Presidente
VENERUSO DANIELE - Vice Presidente
SANSONE MARIANO - Consigliere

3

componenti
(3 nel 2014)

tutti **SOCI**
COOPERATORI
e tutti del
PERSONALE
AMMINISTRATIVO

1 tra 31
e 40 anni

1 tra 41
e 50 anni

1 tra 51
e 60 anni

2 licenza
media
sup.

1 laurea





CONSIGLIO DI AMMINISTRAZIONE

- Presidente
GIULIO D'ANGELO
- Vice Presidente
DANIELE VENERUSO
- Consiglieri
GIULIO D'ANGELO*
DANIELE VENERUSO*
MARIANO SANSONE*
*Rappresentanti dell'impresa

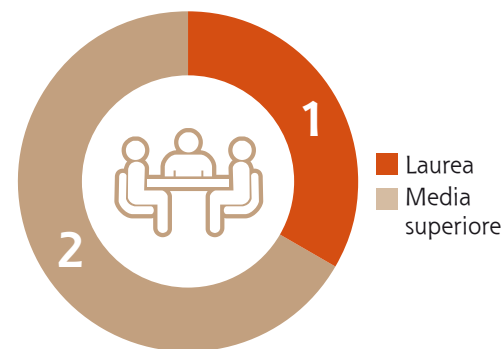
COLLEGIO SINDACALE

- Presidente
ANDREA PARMEGGIANI
- Sindaci Effettivi
SANTO PANSICA
ALESSANDRO CONTRINI
- Sindaci Supplenti
STEFANO CARLI
GIANLUCA SANCHI

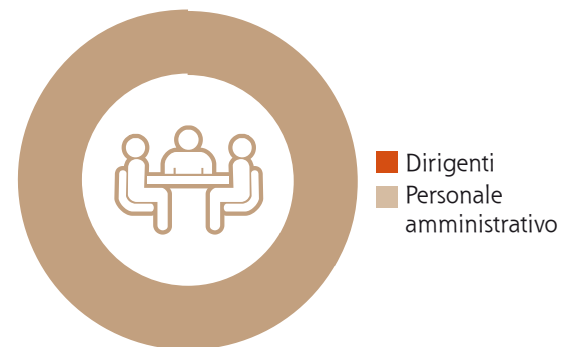
DIREZIONE

- Direttore Generale
GIULIO D'ANGELO

Titolo di studio dei Consiglieri nel 2013



Inquadramento professionale dei Consiglieri nel triennio



COLLEGIO SINDACALE

È l'organo preposto al controllo della Cooperativa, il compito è quello di vigilare sul rispetto dello statuto e di controllare che non vengano commesse irregolarità amministrative o contabili. È composto da almeno tre membri effettivi (di cui uno assume la carica di Presidente) e due supplenti. I sindaci restano in carica tre anni.

Il rinnovo delle cariche è avvenuto nel 2014, per decorrenza dei termini di scadenza.

PARMEGGIANI ANDREA - Presidente

PANSICA SANTO - Sindaco Effettivo

CONTRINI ALESSANDRO - Sindaco Effettivo

CARLI STEFANO - Sindaco Supplente

ZAMMARCHI STEFANIA - Sindaco Supplente



DIREZIONE

Il Direttore è il principale responsabile dell'operato e del funzionamento della Cooperativa. È responsabile del corretto andamento della gestione amministrativa e della sua concreta attuazione, funzione che adempie attraverso il coordinamento delle singole iniziative e la predisposizione dei mezzi e degli strumenti più idonei alla realizzazione di quanto pianificato. Si occupa inoltre della programmazione delle attività della Cooperativa, che devono essere esposte agli organi collegiali.



GIULIO D'ANGELO - Direttore Generale


1.5 Stakeholders



Perché il Bilancio Sociale possa essere uno strumento di innovazione e di relazione, deve favorire la trasparenza, la condivisione e la partecipazione dei portatori di interesse, che a vario titolo sono coinvolti nelle dinamiche della Cooperativa. L'attenzione alla persona è uno degli elementi che da sempre guidano lo sviluppo di Prime Cleaning ed è il principio portante per il miglioramento continuo della qualità dei servizi offerti. Non solo nei confronti di coloro che condividono mission e valori, ma in generale verso tutti gli stakeholder coinvolti.



2. I servizi



Prime Cleaning risponde ad una diversità di esigenze attraverso l'**offerta di attività orientate al servizio integrato**, garantendo un **intervento flessibile e di alto livello** grazie alla **professionalità e affidabilità** di operatori specializzati e adeguatamente formati ad operare in situazioni in cui viene richiesto un approccio dinamico e competente. La vicinanza e la presenza sul territorio locale ne fanno un interlocutore capace di **ascoltare i bisogni e le richieste** espresse dal mercato e dai clienti, assicurando un **rapido intervento** riferito ai diversi contesti.

2.1 Cosa facciamo

Servizi di Pulizia

Specializzata nella pulizia e sanificazione di immobili civili e industriali di qualsiasi tipo e metratura, anche di grandi superfici come uffici commerciali, fiere, mercati, complessi ospedalieri, hotel, centri commerciali, impianti industriali. Prime Cleaning si occupa della pulizia di pavimenti, rivestimenti, soffitti, pareti, scale e infissi, così come di servizi più specifici quali ad esempio la smacchiatura, deceratura, sabbiatura, levigatura e lucidatura di superfici in cotto, pietra, cemento, graniglia, ceramica, linoleum, legno, moquette e molti altri materiali.

Valorizzazione materiali/rifiuti

(mediante selezione manuale e movimentazione meccanica)

L'attività di selezione di rifiuti da raccolta differenziata urbana e da scarti industriali viene svolta esclusivamente per AKRON SpA sulla base di un contratto di servizio specifico. Le mansioni svolte dal personale di Prime Cleaning comprendono la presa in consegna del materiale da cernere e il suo stoccaggio, la valorizzazione del materiale preso in consegna mediante selezione delle eventuali impurità presenti o delle frazioni recuperabili, la pressatura del materiale e la pulizia degli impianti.

Disinfezione, Disinfestazione, Deratizzazione

Il servizio si rivolge a qualsiasi tipo di utenza (famiglie, aziende pubbliche e private, attività commerciali, ecc.) offrendo una soluzione definitiva alle problematiche legate alla presenza di insetti, germi patogeni, ratti e piccioni. Prime Cleaning garantisce un intervento nel pieno rispetto dell'ambiente e della salute.

Servizi Ausiliari non educativi

Servizi di assistenza, sorveglianza e pulizia all'interno di nidi e scuole per l'infanzia, unitamente al servizio di accompagnamento sugli scuolabus.

Giardinaggio

Interventi di cura e manutenzione periodica e straordinaria di aree verdi, giardini, parchi attraverso la manutenzione, la potatura di piante, la bonifica, la concimazione del terreno e la realizzazione di giardini e impianti di irrigazione.

Assistenza di base

Servizi di assistenza per persone autosufficienti e non, effettuate da personale qualificato ADB o OTA, presso strutture private. I professionisti offrono assistenza nelle attività quotidiane, con sorveglianza diurna e notturna. Nello specifico si effettuano il riordino e la pulizia degli alloggi, la mobilitazione dell'ospite, il controllo nell'assunzione di farmaci, l'assistenza per le pulizie e l'igiene personale, l'assistenza durante l'assunzione di cibo.

Outsourcing

Capacità di organizzazione e flessibilità delle maestranze sono le qualità necessarie per garantire un servizio di qualità, correttamente pianificato e studiato su misura. Prime Cleaning persegue l'obiettivo di gestire ed ottimizzare le risorse umane affiancandosi direttamente alle imprese nell'identificazione delle specifiche esigenze, consigliandole nell'analisi e nella valutazione dei processi per i quali è possibile operare una scelta in outsourcing.

Logistica e Picking

Il servizio viene effettuato sia manualmente che con mezzi meccanici e comprende il carico e lo scarico, l'insacco, la pesatura, la legatura, l'accatastamento e la classificazione, l'imballaggio di prodotti, l'imballaggio e la gestione degli ordini in arrivo e in partenza, lo stoccaggio merci e il trasporto.



2.2 Qualità e ambiente



Prime Cleaning Soc. Coop., operando da molti anni nel settore dei servizi, ha acquistato una notevole esperienza nell'erogazione di tali servizi, nei quali ha sempre cercato di raggiungere gli obiettivi qualitativi desiderati dal cliente. Pertanto, già dal 2000 si è dotata di un Sistema di Gestione per la Qualità conforme alla norma UNI EN ISO 9001/08, certificato da parte di ente terzo.

Di seguito, nel corso dell'anno 2007-2008, Prime Cleaning ha voluto integrare tale sistema con requisiti per l'Ambiente, creando strumenti univoci di gestione per la qualità e l'ambiente.

I servizi certificati si sono ampliati nell'anno 2011 inserendo nella certificazione di qualità-ambiente anche la valorizzazione mediante selezione meccanica/manuale di rifiuti non pericolosi.

Oggi, il sistema ha subito un'ulteriore evoluzione, non solo estendendo la conformità alle norme ISO 9001/08 e ISO 14001/08 a tutti i settori in cui Prime Cleaning opera, ma anche aggiungendo la conformità alle norme OHSAS 18001/07 e SA 8000/08.

Il raggiungimento di questi importanti obiettivi colloca la nostra Azienda tra le prime aziende nel settore ad ottenere tale prestigioso riconoscimento, sia a livello nazionale che internazionale. La Certificazione rappresenta per Prime Cleaning Soc. Coop un continuo miglioramento nell'efficienza dei servizi offerti, mirando essenzialmente alla soddisfazione del Cliente e delle parti interessate, tramite il rispetto degli standard qualitativi prefissati e delle leggi applicabili in materia ambientale, di sicurezza sul lavoro e di responsabilità sociale.

A tal fine, l'alta Direzione ha definito una Politica Integrata, tenendo in considerazione la politica generale storica dell'azienda e le esigenze del cliente/delle parti interessate.

Gli obiettivi raggiunti costituiscono un significativo punto di partenza che ci permetterà di essere all'altezza di soddisfare le esigenze future del mercato.

LL-C (Certification)[®]
Czech Republic s.r.o.

CERTIFICATO N. SA-1011
RESPONSABILITÀ SOCIALE
CERTIFICATA





3. Reti e collaborazioni



Il sistema di relazioni che lega Prime Cleaning al territorio di riferimento si basa su un **rapporto di fiducia, serietà e impegno** che ne hanno contraddistinto l'attività.

Il **dialogo** e la **disponibilità** hanno favorito la **creazione di collaborazioni** anche con clienti di dimensioni molto diverse, contribuendo a **rafforzare il consenso e a posizionare la Cooperativa come leader nel circondario di Rimini.**

3.1 Servizi integrati per le aziende: Prime Servizi

Dal 1996 si è avviata una **collaborazione con il Gruppo RiminiFiera** attraverso l'acquisizione della commessa da parte di Prime Cleaning. Nel 2005 è stata creata Prime Servizi Srl, la cui mission è quella di fornire competenze e servizi strategici ed innovativi rivolti alle specifiche esigenze delle imprese. Questo si traduce in un'offerta diversificata di servizi: pulizia, facchinaggio, assistenza anziani, giardinaggio, disinfestazione.

Nel 2005 Prime Servizi ha ottenuto la **Certificazione UNI EN ISO 9001:2000** e, a partire dal 2008, il **Sistema di Qualità** è stato integrato ai requisiti per l'Ambiente, nel rispetto della norma UNI EN ISO 14001/04.

Nel 2009 attraverso la partecipata Prime Servizi è stata costituita la società Vigilanza Malatestiana Srl, le cui quote di partecipazione sono state interamente cedute a Civis Augustus il 23 ottobre 2014.


Abbiamo voluto offrire servizi integrati e personalizzati sulle esigenze dei clienti, con un'attenzione al controllo dei costi ma senza rinunciare alla qualità del servizio, mettendo al centro delle proprie strategie l'innovazione, la qualità e la flessibilità per essere interlocutori principali del territorio e mantenere alti standard.

Marco Borroni,
Presidente Prime Servizi Srl



PRIME SERVIZI srl
SOCIETÀ DI SERVIZI

3.2 La Logistica Integrata: Consorzio Prime Solution

A photograph of a warehouse worker operating a forklift. The worker is wearing a white t-shirt, a red safety harness, and an orange hard hat. The forklift is orange and black. In the background, there are high industrial shelving units (pallet racks) filled with various goods, including boxes and pallets. The lighting is bright, typical of a warehouse environment.

In sinergia con importanti realtà del territorio e nell'ottica di fare rete di impresa, nel 2014 **Prime Cleaning** e **ALKA Servizi Soc. Cooperativa Consortile** costituiscono il **Consorzio Prime Solution**, che offre servizi logistici relativi alla distribuzione delle merci.

Il 1 dicembre 2014, tra le seguenti società, è stata costituita una società consortile in forma di cooperativa, denominata



PRIME CLEANING SOCIETÀ COOPERATIVA

Attiva nel settore dei servizi integrati: attività di pulizia e sanificazione di ambienti commerciali, industriali e civili, giardinaggio, facchinaggio, logistica, valorizzazione dei rifiuti, manutenzione delle aree verdi.



L.T.P. SERVIZI SOCIETÀ COOPERATIVA

Specializzata nell'outsourcing qualificato della funzione logistica, sia interna che esterna, nel servizio facchinaggio, di trasporto e di pulizie.



ADRIACOOP SOCIETÀ COOP SOCIALE ONLUS

Ad oggetto misto nata dalla volontà di Prime Cleaning di creare un contesto nel quale le persone portatrici di uno svantaggio potessero rappresentare una risorsa.



ALKA SERVIZI SOCIETÀ COOP CONSORTILE

Consortio specializzato nell'outsourcing qualificato della funzione logistica, sia interna che esterna, facchinaggio, produzione e altri servizi.

UNIKA SOC. COOP

UNIKA SOCIETÀ COOPERATIVA

Si occupa di lavori di costruzione e installazione nca.



MATCH WORK S.R.L.

Società di consulenza specializzata nella ricerca e selezione del personale, outplacement, formazione ed altri servizi per garantire le migliori soluzioni nel mondo del lavoro.



CFV TRASPORTI S.R.L.

Attiva nel trasporto merci su strada e delle spedizioni, sia a livello nazionale che internazionale. Offriamo una vasta gamma di servizi per il trasporto di diversi tipi di merci e verso differenti mete geografiche.



PRIME S.R.L.

Competenze e servizi strategici ed innovativi rivolti alle specifiche esigenze delle imprese: pulizia, facchinaggio, assistenza anziani, giardinaggio, disinfestazione.

V.R. TRASPORTI

V.R. TRASPORTI S.R.L.

Si occupa di trasporto di merci su strada, trasporti pesanti, attività di trasporto di rifiuti e residui; noleggio di autocarri con autista; trasporto di merci mediante teleferica; trasporto con autobetoniera; ecc.

3.3 I Partner

Da sempre Prime Cleaning **si rivolge in via quasi esclusiva al mercato privato**, mostrando una **capacità di autonomia e indipendenza** rispetto alle commesse pubbliche, costruendo ed intrecciando relazioni con importanti clienti del territorio.

Le politiche di approvvigionamento prediligono i soggetti del territorio locale, dando priorità a soggetti certificati e che provengono dal Terzo Settore: quasi il 90% dei fornitori di servizi sono rappresentati da cooperative.

Fornitori di servizi

È inoltre presente una rete di istituzioni coinvolte a vari livelli nell'attività della Cooperativa: dalle associazioni di categoria ai consorzi locali.



Comune di Rimini



Comune di Rimini

CERTIFICAZIONI

Il Sistema Qualità del Comune di Rimini è conforme ai requisiti della norma UNI EN ISO 9001:2008. Il Certificato è valido per i seguenti campi di applicazione: progettazione ed erogazione servizio Nido d'Infanzia; erogazione di servizi bibliotecari di pubblica lettura (documentazione di materiali antichi e moderni, cinematografici e multimediali); progettazione ed erogazione di iniziative culturali di promozione alla lettura; progettazione ed erogazione di corsi nell'ambito dell'Alta Formazione Artistica e Musicale; corsi non ordinamentali di musica ed eventi di produzione e ricerca musicale collegati alla didattica (EA 38f, 37,39).

COMUNICAZIONE

Portale web: www.comune.rimini.it

News on line

DOVE SI TROVA

Piazza Cavour, 27 – 47921 Rimini (RN)

BRUNO BORGHINI

DIRIGENTE SERVIZI EDUCATIVI E DI PROTEZIONE SOCIALE COMUNE DI RIMINI

Sebbene di recente costituzione, la collaborazione nata con la Prime Cleaning ha preso una direzione molto positiva, non solo nel rapporto con la Direzione che abbiamo trovato sempre a disposizione in tutte le occasioni sia stata richiesta tempestività o particolari necessità, ma anche con il personale in servizio presso i nido e le scuole dell'infanzia. Non è sempre facile lavorare in un contesto scolastico, a stretto contatto con i bambini e le loro esigenze. Benché l'ambiente sia informale e amichevole, si tratta comunque di un ambito educativo e didattico per cui sono richieste doti relazionali, rapidità di intervento e partecipazione ai ritmi quotidiani di pulizia, assistenza e sorveglianza.

Abbiamo trovato il personale formato a dovere, disponibile e presente ad ogni richiesta. Questo giudizio si ritrova in tutte le strutture in cui opera Prime Cleaning ed è condiviso dalle coordinatrici pedagogiche che lavorano a stretto contatto con il personale, nel quale hanno trovato esperienza, professionalità e capacità di intervenire rapidamente quando sono emerse difficoltà e necessità di riorganizzazione di alcuni aspetti del mansionario. È stato possibile un confronto con i responsabili e gli operatori stessi che ha permesso la messa in campo di cambiamenti per rendere più funzionale il servizio.

Le Befane Shopping Centre



Il centro commerciale Le Befane è stato inaugurato nel novembre 2005 come luogo di incontro e di divertimento, e rappresenta un punto di riferimento per lo shopping riminese, e non solo. È il centro commerciale più grande dell'Emilia Romagna; conta una superficie lorda affittabile (GLA) di 51.959 m² che si estende su due piani ed un bacino di utenza pari a 456.000 persone. Sono inoltre disponibili 3.500 posti auto coperti.

SERVIZI OFFERTI

Oltre alla programmazione di eventi vari durante tutto l'anno, all'interno della struttura sono presenti oltre 130 negozi specializzati in: abbigliamento, calzature e accessori, beni per la persona e la casa, ristoranti, bar, ipermercato, elettronica, ristorazione, parrucchiere, gioiellerie, ottici, agenzie viaggi, parafarmacia, centro estetico, lavanderia, area giochi e baby parking, in aggiunta ad un'area dedicata al divertimento (multiplex, cinema 12 sale e sala giochi).

DOVE SI TROVA

Via Caduti di Nassirya, 20 – 47924 Rimini (RN)

MASSIMO BOBBO

DIRETTORE "LE BEFANE" SHOPPING CENTRE

Nei circa 6 anni in cui collaboriamo con Prime Cleaning, si è creato un rapporto di reciproca soddisfazione. La Prime Cleaning ha saputo fin da subito rispondere alle particolari dinamiche che impone una struttura commerciale di grandi dimensioni, offrendo un servizio ed un presidio di qualità e garantendo una manutenzione puntuale. Si tratta infatti di un servizio di pulizia non solo interno, ma anche esterno, che comprende il mantenimento dello standard durante tutto il corso della giornata, e la piccola manutenzione dell'intero stabile. Per dare risposta a queste esigenze sono richieste dinamicità, flessibilità e soluzioni ai problemi sempre diversi che si presentano quotidianamente in una struttura come la nostra e Prime Cleaning ha saputo ben interpretarle. Sono soddisfatto del positivo rapporto che si è creato con la Cooperativa in ambito professionale, rapporto che si è consolidato anche nella sfera privata. Prime Cleaning ha saputo porre pronto rimedio in ogni circostanza in cui è stato richiesto un intervento immediato e tempestivo, dimostrando attenzione alle nostre richieste e svolgendo il lavoro con serietà e competenza. E' opportuno, comunque, mantenere un impegno costante per non venire meno ai livelli di qualità raggiunti in questi anni.



RiminiFiera Spa



Rimini Fiera è una società che opera da oltre 60 anni sia a livello locale che a livello nazionale. Il GRUPPO RIMINI FIERA si compone di: Rimini Fiera S.p.A.; Fiera Servizi; TTG Italia; Convetion Bureau; Promospazio; Summertrade; Prime Servizi; Exmedia. Rimini Fiera chiude il 2013 con un valore della produzione pari a 35,9 milioni di euro, mentre il consolidato del Gruppo porta complessivamente il valore a 62,4 milioni di euro. Nel 2013 sono stati registrati 7.284 espositori, 1.725.187 visitatori e 720.268 m² venduti.

SERVIZI OFFERTI

Nel 2001 è stato inaugurato il nuovo quartiere fieristico di Rimini che si estende per una superficie totale di 460.000 m², 160.000 dei quali sono aree verdi. Si compone di una superficie espositiva lorda pari a 109.000 m² e di 59.000 m² dedicati ai servizi. Sono presenti: 3 diversi ingressi, 16 padiglioni, 24 sale convegni, 3 sale stampa, 1 business center, 10 punti ristorazione, 11.000 posti auto, numerose aree shopping.

CERTIFICAZIONI

Rimini Fiera è certificata UNI EN ISO 9001:2000 (Certificazione di qualità) e UNI EN ISO 14001:2004 (Certificazione ambientale).

DOVE SI TROVA

Via Emilia, 155 - 47921 Rimini (RN)

NAZARIO PEDINI

DIRETTORE TECNICO RIMINI FIERA SPA

Prime Cleaning è il fornitore di Rimini Fiera che assolve al servizio di pulizia quartiere, pulizia stand, giardinaggio, derattizzazioni, trattamenti antiparassitari, ecc. Per Rimini Fiera il fornitore che si occupa delle pulizie e dei servizi correlati è innanzitutto un partner dal quale dipende la qualità del servizio e quindi la soddisfazione del cliente. Un cliente che diventa comune e condiviso: i nostri espositori, visitatori e tutti coloro che vengono a visitare la nostra struttura. Prime Cleaning assolve a questa funzione, oltre che con la propria attività, anche attraverso strumenti societari di partnership con Rimini Fiera.

La situazione economica attuale richiede un focus specifico sui costi del servizio. Fino a qualche anno fa abbiamo lavorato sulla qualità del servizio portandolo ad un buon livello di soddisfazione sia per gli standard di Rimini Fiera che dei nostri clienti. Negli ultimi tempi abbiamo chiesto a Prime Cleaning di rivedere l'organizzazione del servizio, incrementare la produttività del proprio personale e cercare soluzioni innovative, per riuscire nell'intento di generare la stessa prestazione a costi inferiori. E' un lavoro in itinere, condiviso, che ha già dato buoni risultati e che auspico, possano migliorare ancora nel tempo. Il principale aspetto positivo è la grande flessibilità della struttura organizzativa di Prime Cleaning. Una flessibilità fondamentale per un settore come quello delle fiere e congressi che si caratterizza per una importante variabilità nella richiesta di servizi. Nelle nostre strutture a volte sono sufficienti pochi operatori con pochi mezzi, mentre in giornate specifiche occorrono decine e decine di operatori con numerosi mezzi. Inoltre numerosi servizi sono richiesti all'ultimo minuto, ma la struttura organizzativa ed i responsabili di Prime Cleaning hanno maturato competenze adeguate per dare le risposte nei tempi utili, anche se strettissimi.

CNA Piccola Industria



CNA Piccola Industria è uno spazio speciale all'interno dell'associazione CNA, aperto alle imprese che richiedono un supporto professionale per la crescita e l'espansione della propria attività, dove gli imprenditori possono partecipare e condividere un rapporto di scambio e relazioni permanenti anche con l'esterno.

SERVIZI OFFERTI

Consulenza finanziaria, consulenza export, information technology, marketing strategico e operativo, consulenza certificazioni qualità, consulenza aziendale e controllo gestione.

DOVE SI TROVA

Piazza Tosi, 4 - 47923 Rimini

PIERPAOLO FRANCHINI PRESIDENTE CNA INDUSTRIA RIMINI

Essere un punto di riferimento sul territorio per l'imprenditoria riminese è uno degli obiettivi di CNA Industria: ogni giorno lavoriamo per supportare a livello professionale gli imprenditori, affinché possano trovare un interlocutore qualificato capace di dare voce alle loro esigenze e favorire la crescita e il consolidamento dei loro mercati.

CNA Industria è un gruppo di imprenditori strutturati al quale ci rivolgiamo mettendo a disposizione servizi di assistenza e consulenza studiati su misura per le nostre associate, ed offriamo uno spazio di visibilità attraverso iniziative pubbliche, seminari e convegni. Le imprese che aderiscono al nostro network hanno intrecciato relazioni di stretta collaborazione e reciproco sostegno, generando un ambiente al di fuori del contesto unidirezionale, dove è possibile condividere strategie, relazioni e servizi.

Prime Cleaning è tra le più grandi del gruppo di interesse all'interno di CNA Industria, con una collaborazione ormai decennale all'interno della nostra realtà. Negli anni si è fatta parte attiva di questo processo, generando numerosi rapporti di business e partecipando in prima linea alle diverse iniziative. Ha saputo mettere a disposizione degli altri associati la propria esperienza imprenditoriale, frutto di un continuo impegno e dedizione, raggiungendo negli anni una posizione di stabilità ed un importante riferimento sul territorio. Questa disponibilità è da ricercare in particolare nella persona del suo Presidente, Giulio D'Angelo, che ha sempre dedicato tempo al suo ruolo associativo, in quanto parte del Consiglio Direttivo di CNA Rimini, oltretutto della presenza continua all'interno di convegni e seminari.

Di particolare rilevanza è anche l'attenzione che Prime Cleaning ha nell'ambito della responsabilità sociale d'impresa, dedicando tempo e risorse nella redazione del Bilancio Sociale, e coltivando questo impegno negli anni.



CAAR Centro Agro Alimentare Riminese



Il CAAR è una società consortile che ha per oggetto l'implementazione e la gestione di un mercato agroalimentare che si compone di tre fabbricati principali concessi in locazione per lo svolgimento di varie attività e di un Direzionale che dispone di oltre 3.000 m² di uffici, costruzioni di servizio ai padiglioni principali. L'attività del centro ha avuto inizio nel dicembre 2002 per l'ortofrutta, nel gennaio/febbraio 2003 per il cash and carry e nel giugno 2003 per l'ittico. I nuovi uffici della dogana di Rimini sono operativi dal giugno 2005.

SERVIZI OFFERTI

Servizi comuni: facchinaggio, portineria e pesa pubblica, raccolta differenziata, pulizie dello stabilimento, gestione aree verdi, derattizzazione, listino prezzi, ristoro, banche.

CERTIFICAZIONI

Il CAAR si impegna a mantenere attivo nella propria organizzazione un Sistema di Gestione Ambientale conforme alla norma UNI EN ISO 14001, a mantenere la conformità a leggi e regolamenti in campo ambientale, a perseguire il miglioramento del proprio sistema di gestione, a prevenire l'inquinamento e tutelare le risorse naturali.

DOVE SI TROVA

Via Emilia Vecchia, 75
47922 Rimini (RN)

VALTER VANNUCCI DIRETTORE CAAR

Per rispondere all'attuale periodo di stallo del contesto economico abbiamo cercato di intervenire su due fronti: la riduzione delle spese per favorire un miglioramento del nostro conto economico e soprattutto per ridurre il peso degli oneri condominiali che all'interno del CAAR gravano sugli operatori così da contribuire alla riduzione delle spese che, in periodo di crisi, rischiano di compromettere la redditività dei nostri clienti principali (affittuari); la creazione di servizi tesi a sostenere le imprese (aggiornamento professionale, statistiche andamenti prezzi e quantità, analisi e ricerche di mercato, ecc.), ma anche miglioramento dei servizi "obbligatori" del centro (portineria, global service, vigilanza, illuminazione, ecc.).

Il rapporto con Prime Cleaning riguarda la gestione dei servizi di pulizia del mercato e di tutto il Centro (raccolta rifiuti, pulizia e lavaggio gallerie, spazzamento strade, pulizie uffici e servizi igienici di mercato, gestione del verde).

Anche se il rapporto è stato avviato di recente, ci sono buone possibilità per una collaborazione duratura, basate su quanto è stato costruito in questi primi mesi: professionalità e disponibilità tesa alla risoluzione dei problemi, dimostrata con una buona flessibilità nel servizio per adeguarsi alle continue sollecitazioni che riceviamo dal mercato e dagli operatori.



PRIME CLEANING
COOPERATIVA S.R.L.
IMPRESA DI SERVIZI

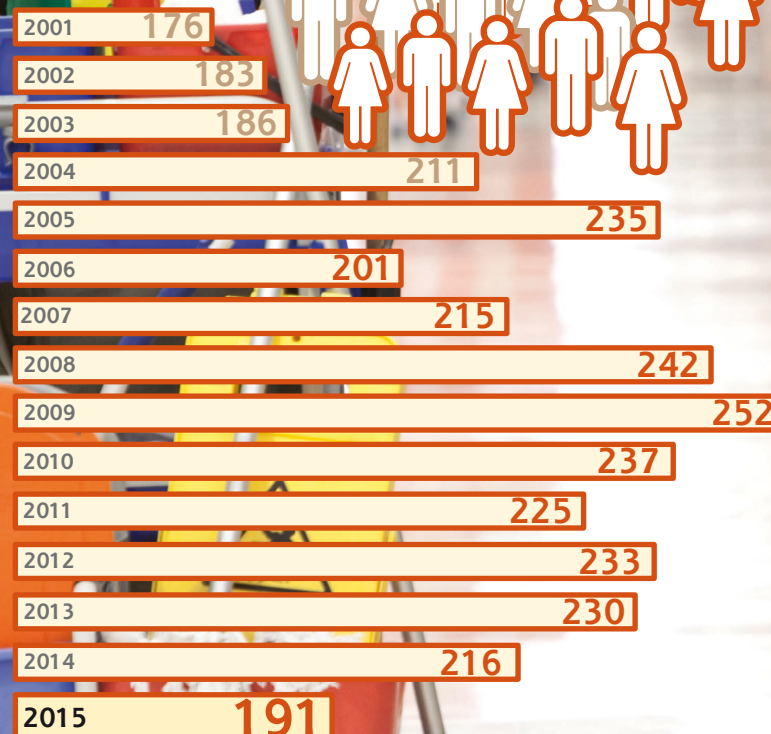
4. La base sociale

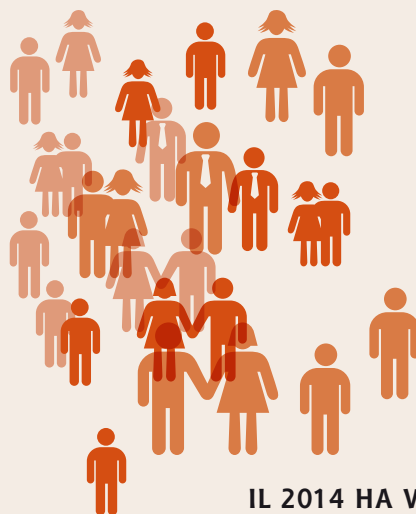
Obiettivo primario della mission di Prime Cleaning è quello di **riconoscere ai propri soci quel qualcosa in più** rispetto a quanto essi potrebbero ottenere in altri contesti di lavoro. Questo qualcosa in più può essere sia di carattere economico, attraverso migliori retribuzioni o maggiori garanzie, che non strettamente economico, espresso dal diritto-dovere di ogni socio ad essere non solo lavoratore ma anche imprenditore, un diritto questo che si sostanzia anzitutto nell'Assemblea dei Soci e con la nomina del C.d.A.

Prime Cleaning ritiene di aver perseguito questo obiettivo attraverso due aspetti: dal lato economico con la **garanzia della retribuzione ai soci**, e dal lato del coinvolgimento grazie alla **disponibilità all'ascolto da parte della Dirigenza**, che fa parte integrante dello stile della Cooperativa.

Il processo di crescita dimensionale di Prime Cleaning e l'attivazione di nuove reti e relazioni con i vari attori del territorio permettono di creare sempre maggiori e migliori opportunità per i soci-lavoratori.

Trend
Base
Sociale





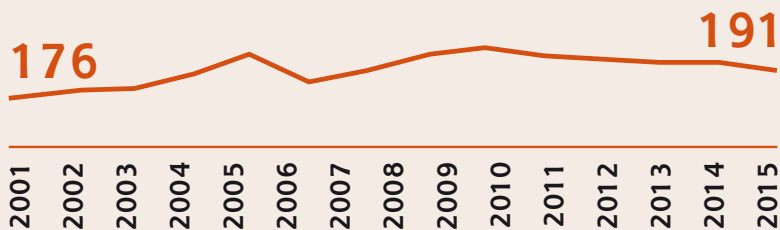
La Base Sociale



IL 2014 HA VISTO UN'IMPORTANTE MOVIMENTAZIONE DELLA BASE SOCIALE DERIVANTE DAL PASSAGGIO SOTTO ADRIACOOP DEI SOCI COOPERATORI IMPIEGATI NELLE ATTIVITÀ DEI SERVIZI SOCIO ASSISTENZIALI.

Il personale di Prime Cleaning è costituito da soci cooperatori e da lavoratori dipendenti provenienti da Industrie Valentini Spa. **Nel 2014:**

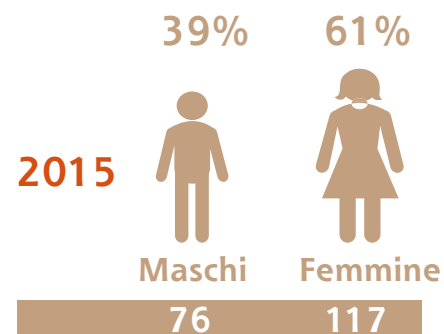
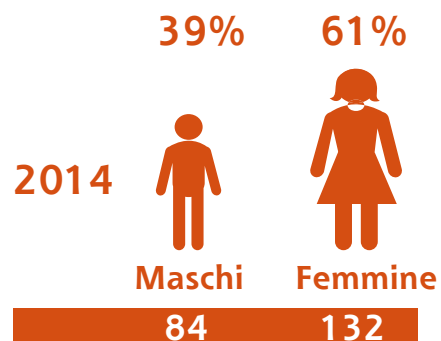
L'andamento della base sociale di Prime Cleaning negli ultimi anni:



Nel 2015:



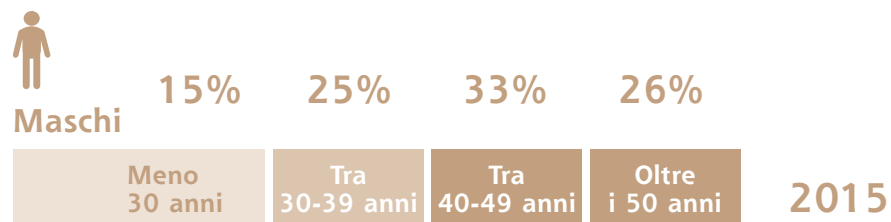
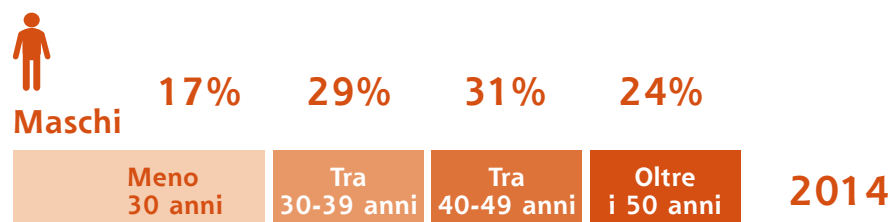
Divisione per Genere



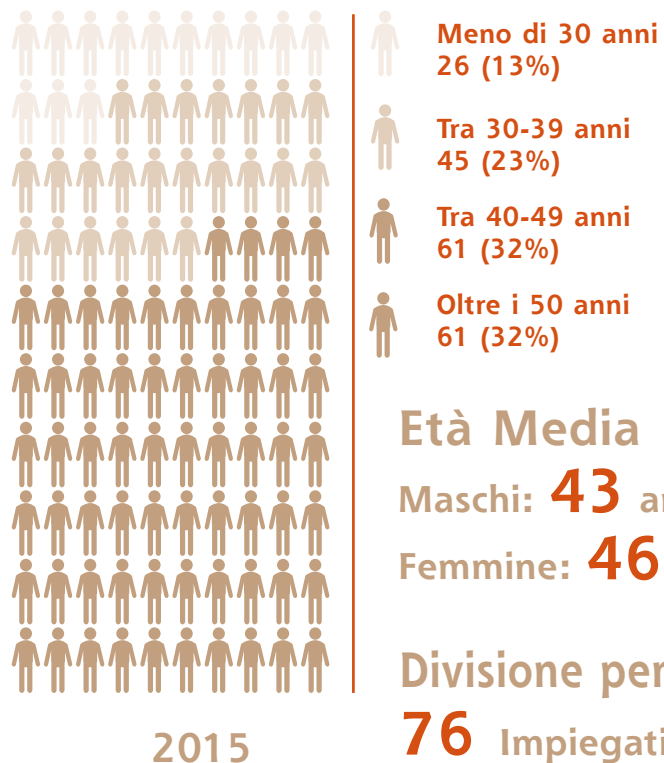
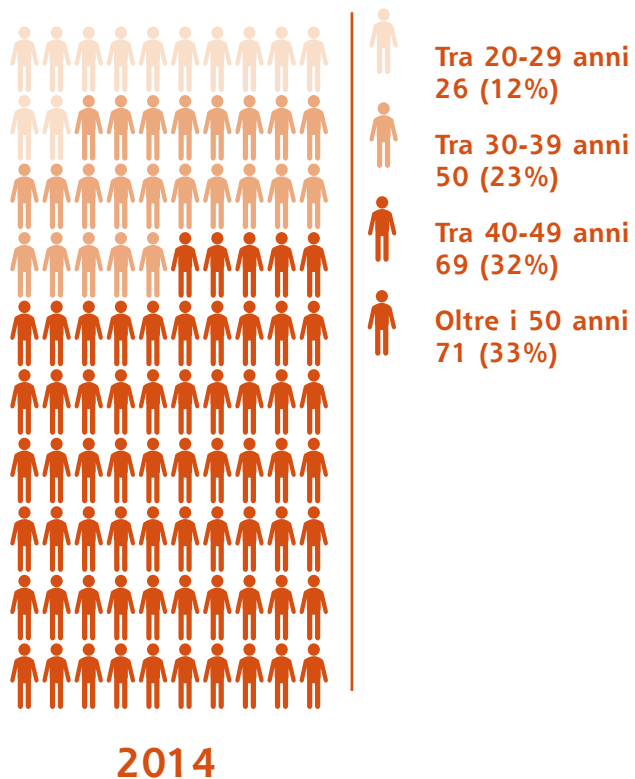
La base sociale di Prime Cleaning si caratterizza per la netta prevalenza delle donne che rappresentano ben il 61% del totale. Inoltre, la maggioranza dei soci ha un'età compresa tra i 30 e i 50 anni (il 55%).

Divisione per Genere e Fasce D'Età

Da un'analisi approfondita sulle caratteristiche dei soci si può osservare tra i maschi una maggiore concentrazione nella fascia d'età tra i 40 e 49 anni; la distribuzione delle femmine interessa principalmente la fascia d'età superiore ai 50 anni.



Divisione per Fasce D'Età



Età Media

Maschi: **43** anni

Femmine: **46** anni

Divisione per Qualifica Professionale

76 Impiegati

117 operai

Divisione per Anzianità Associativa



Una percentuale significativa di soci lavora in Cooperativa da meno di 5 anni (il 47%), mentre il 33% da non più di 10 anni. Questo trend sottolinea non solo la dinamica di crescita di Prime Cleaning nel corso degli anni, ma riflette anche il ricambio della base sociale.



Entra nel mondo di



PRIME CLEANING

IMPRESA DI SERVIZI

SENEGALESI
12

NORD AFRICANI
28

ALBANESI
15

ITALIANI
97

RUMENI
25

UCRAINI
9

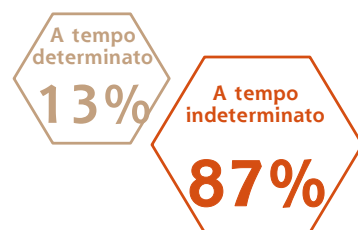
ALTRI
30

É il motto con il quale la Cooperativa vuole esprimere uno dei suoi valori cardine.

Il lavoro è condivisione, gioco di squadra, apertura al cambiamento

DIVISIONE PER TIPOLOGIA DI CONTRATTI

L'**utilizzo prevalente dei contratti a tempo indeterminato** qualifica l'impegno di Prime Cleaning a garantire una condizione di lavoro stabile per i propri soci. L'obiettivo di stabilità occupazionale è uno dei valori che si ritrova anche all'interno della mission.



DIVISIONE PER CONTRATTO COLLETTIVO APPLICATO

Nel 2014:



196 Imprese di pulizie multiservizi
2 Cooperative Sociali
18 Legno Arredamento

Nel 2015:



183 Imprese di pulizie multiservizi
10 Cooperative Sociali

LO SCAMBIO MUTUALISTICO

Si sostanzia nella **partecipazione attiva dei soci** alle dinamiche ed alla gestione della Cooperativa, quale tangibile forma di crescita e valorizzazione del contributo che ogni socio apporta grazie alle proprie competenze. Sono due le principali componenti di questo scambio: l'ammissione a socio ed il capitale sociale.

AMMISSIONE A SOCIO

Viene deliberata dal Consiglio di Amministrazione in seguito alla domanda presentata dal candidato. L'ammissione avviene previa verifica circa l'esistenza dei requisiti e l'assenza di cause di incompatibilità.



La quota sociale da sottoscrivere all'atto di iscrizione è di 260 euro.

CAPITALE SOCIALE

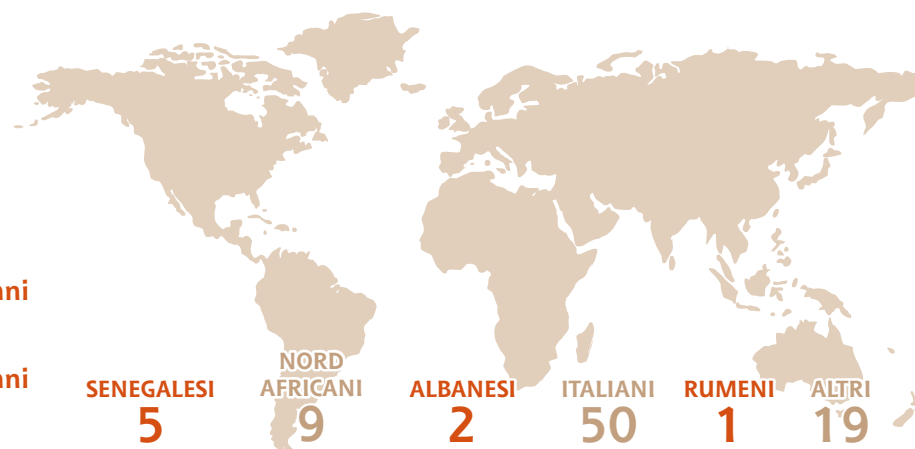
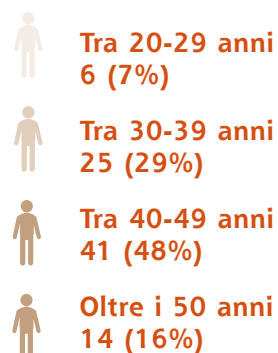
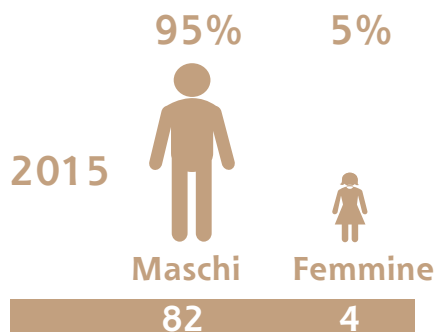
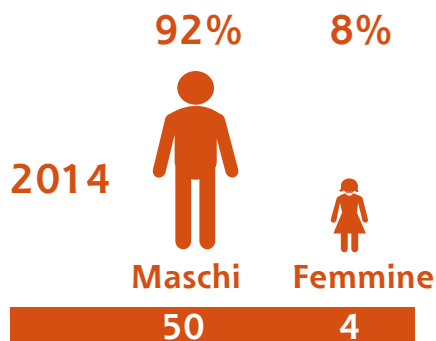
Rappresenta l'ammontare del capitale che i soci sono tenuti a sottoscrivere. Nel corso degli anni il Capitale Sociale ha avuto un andamento crescente, in linea con l'ampliamento ed il consolidamento della base sociale.





4.1 I Lavoratori Dipendenti

Divisione per Genere Divisione per Fasce D'Età



Turn Over



La parte relativa ai lavoratori dipendenti si focalizza sul personale proveniente da Industrie Valentini Spa, azienda produttrice di mobili in kit, che nel 2008 ha deciso di esternalizzare il ramo d'azienda relativo all'imballo e imbustamento a favore della Cooperativa Prime Cleaning.

Eta' Media

Maschi: **44** anni / Femmine: **46** anni

La totalità dei lavoratori dipendenti passati in Cooperativa ha una qualifica di operaio, ed è stata inserita con la specializzazione di imballatore.



5. Politiche sulla Sicurezza e la Formazione del Personale

La **qualificazione del personale** è l'elemento chiave per **offrire servizi di qualità ed eccellenza**. L'attività formativa riveste un ruolo di importanza determinante per l'acquisizione di conoscenze e competenze necessarie a fornire un servizio di qualità ed essere proattivi nei confronti dei cambiamenti interni ed esterni. Prime Cleaning nel corso degli anni ha investito su questi aspetti impegnandosi a diffondere un **percorso formativo tra tutti i dipendenti** improntato alla continua qualificazione. Una programmazione di lungo periodo diventa utile non solo per **motivare gli operatori** e apportare un vantaggio competitivo, ma anche e soprattutto per **valorizzare e sviluppare le abilità e le competenze** di ognuno.

Alcuni corsi previsti nel programma formativo:

neoassunti; aggiornamento sul muletto;
Primo Soccorso ed aggiornamento per alto rischio;
aggiornamento annuale RLS; preposti.

1.904 ORE svolte in aula



22 ORE pro capite





5.1 Formazione tecnica e aggiornamento

Nel 2014 si sono svolti 40 corsi formativi attraverso gli enti di formazione Grow Up e Preven, organizzando momenti di incontro sia in aula che attraverso la pratica sul campo di lavoro. Il contenuto formativo si concentra essenzialmente su due ambiti principali: la **qualità di prodotto e di processo e le tecniche di lavorazione**. L'obiettivo è quello di sviluppare la **conoscenza degli aspetti legati alla qualità del servizio ed alla soddisfazione del cliente**, attraverso l'approfondimento della normativa, degli strumenti e delle modalità di comportamento da utilizzare durante gli interventi. Vengono inoltre trattate le metodologie **tecniche per il miglioramento del servizio e l'innovazione** nel campo della pulizia e della manutenzione.



86 corsi di formazione



86 partecipanti



1.904 ORE
di formazione erogate

880 attività ad alto rischio
1.024 attività a basso rischio



5.2 Formazione sulla salute e la sicurezza nei luoghi di lavoro

LA POLITICA SULLA SICUREZZA

Informazione, formazione e addestramento sono i tre elementi cardine su cui si sviluppa la politica sulla sicurezza adottata da Prime Cleaning, per prevenire i rischi, ma anche tutelare ed educare i lavoratori rispetto alle misure di sicurezza e protezione.

Informazione al fine di comprendere i rischi e sensibilizzare i lavoratori sulle misure di sicurezza da adottare,

formazione attraverso l'organizzazione di corsi rivolti ai neoassunti e a tutti i soggetti coinvolti nella gestione della sicurezza,

addestramento svolgimento di prove e simulazioni sul campo per mettere in pratica le procedure di sicurezza.



In linea con quanto stabilito dal D. Lgs. 81/2008 Prime Cleaning ha proceduto a redigere il **Documento di Valutazione dei Rischi per la Sicurezza e la Salute dei Lavoratori**.

Soggetti coinvolti nella gestione della sicurezza



MEDICO COMPETENTE

Lombardo Michela



RESP. SERVIZIO PREVENZIONE E PROTEZIONE

Massimo De Paoli



ADDETTI PRIMO SOCCORSO

Ait Lamqadem Hachmi
+ altri 60 lavoratori



PREPOSTI

Bartolucci, Manfredi, Lami, Callà, Saracino + altri 29 lavoratori



RAPPR. LAVORATORI PER LA SICUREZZA

Manfredi Nunzia, C. D'Angelo Raffaele, Russo Luigi



ADDETTI ANTINCENDIO ED EVACUAZIONE

Buonomo, Hachmi Ait, Ricci + altri 125 lavoratori

5.3 Indicatori sulla sicurezza

Il 2014 si caratterizza per un **abbattimento molto importante del numero di infortuni e delle ore di assenza per infortunio**, a dimostrazione della volontà e dell'impegno di Prime Cleaning a garantire un sempre maggiore livello di sicurezza.

Tale riduzione è **il risultato degli importanti investimenti effettuati negli ultimi anni**, atti a fronteggiare e prevenire i rischi legati all'ambiente lavorativo.



16 infortuni

(16 nel 2013 e 37 nel 2012)

4 infortuni in itinere

(5 nel 2013 e 12 nel 2012)



425 giorni

di assenza per infortuni di cui 121 in itinere

FORMAZIONE INTERNA IN MATERIA DI SICUREZZA



55
corsi sulla sicurezza



277
partecipanti



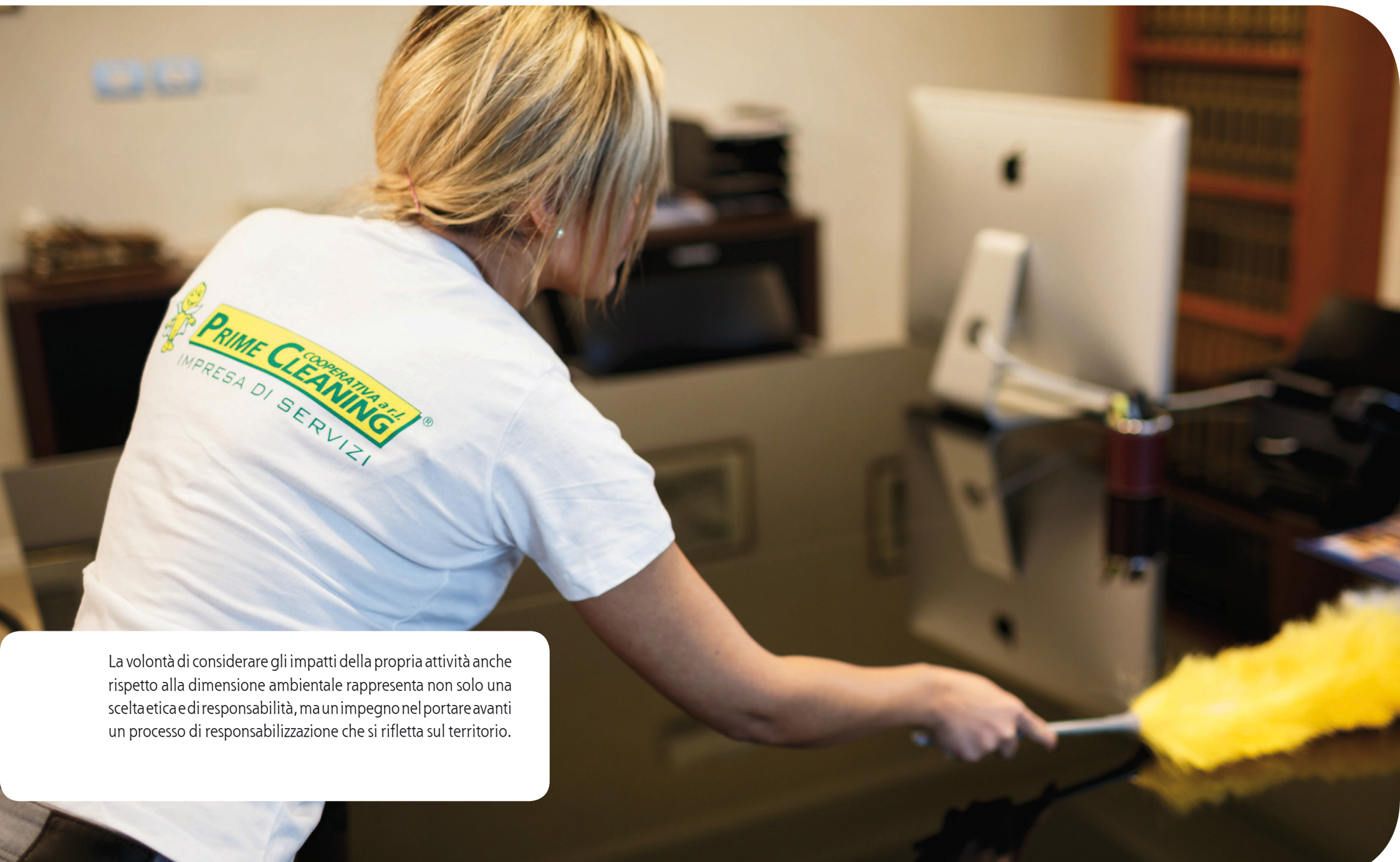
340 ore
di formazione totali

72.000 €
di investimento

I corsi in tema di sicurezza nei luoghi di lavoro hanno come obiettivo quello di far conoscere ai lavoratori il corretto utilizzo degli strumenti, dei materiali da lavoro e dei dispositivi di protezione.



6. L'Impegno ambientale



La volontà di considerare gli impatti della propria attività anche rispetto alla dimensione ambientale rappresenta non solo una scelta etica e di responsabilità, ma un impegno nel portare avanti un processo di responsabilizzazione che si rifletta sul territorio.

Certificazione qualità e ambiente

A partire dal 2008 il Sistema di Qualità è stato integrato ai requisiti per l'Ambiente, nel rispetto della norma UNI EN ISO 14001/04.



Corsi di formazione

Formazione continua degli operatori attraverso corsi aventi ad oggetto tematiche relative a Qualità e Ambiente.



Automezzi alimentati con carburanti alternativi

Il parco macchine comprende automezzi ad alimentazione ecologica e alternativa quali gas, metano e gpl.

Recupero di materiali

Per ridurre l'impatto ambientale vengono recuperati materiali vari, quali ad esempio le taniche utilizzate per i prodotti di pulizia.



7. La dimensione economica

Il Bilancio d'Esercizio è stato sottoposto a revisione contabile ottenendo giudizio conforme alle norme che ne disciplinano i criteri di redazione. I risultati raggiunti nel corso del 2014 sottolineano la capacità di Prime Cleaning di adattare la propria attività alle esigenze del mercato e della clientela, rimodulando la tipologia di servizi offerti e garantendo qualità e sicurezza degli interventi.



2014

OPERATIVO LORDO
537.673

ANTE IMPOSTE
401.997

OPERATIVO NETTO
423.524

2015

OPERATIVO LORDO
32.928

ANTE IMPOSTE
64.031

OPERATIVO NETTO
82.850

In controtendenza con l'andamento del mercato di riferimento che ancora oggi soffre una situazione di stallo, Prime Cleaning ha **mantenuto in essere le quote di mercato** e le commesse, **incrementando il margine di presenza e di relazioni con il territorio**.

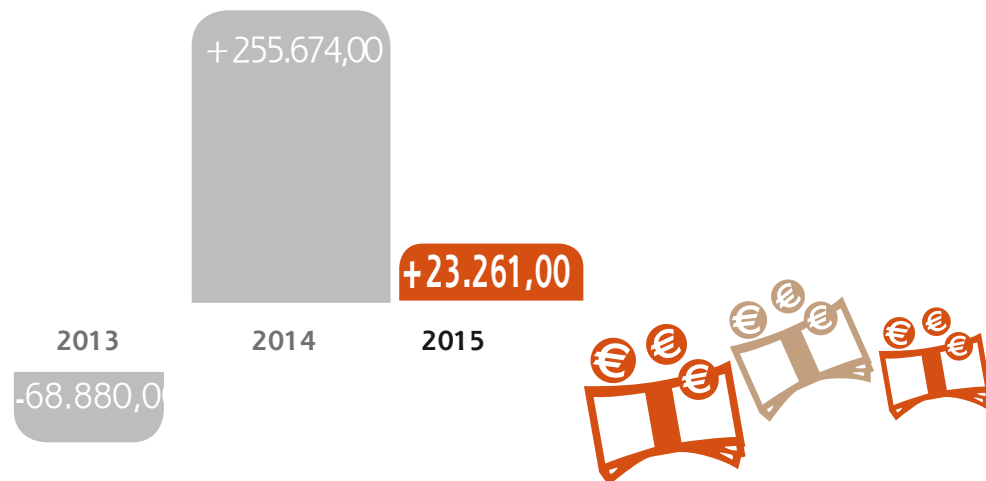
La variazione del fatturato è riferibile alla cessazione dell'attività di servizi socio assistenziali svolti a favore di persone autosufficienti e non autosufficienti, a seguito della Legge di Stabilità 2014 con la quale è stata prevista l'abrogazione dell'aumento dell'Iva dal 4 al 10% sulle prestazioni socio sanitarie ed educative rese dalle cooperative sociali.

Le cooperative di produzione e lavoro come Prime Cleaning subiscono quindi l'aumento dell'Iva dal 4 al 22%, comportando un aggravio di costi e la chiusura di fatto di un mercato a favore delle cooperative sociali.

7.1 La destinazione del risultato d'esercizio

Uno dei risultati più significativi è rappresentato dal ritorno all'utile d'esercizio nel 2014 e nel 2015. Tale **risultato positivo proviene anche dal sostegno dato dai soci alla Cooperativa negli ultimi due anni**.

Risultato di Esercizio in Euro



L'utile d'esercizio è stato ripartito come segue:

**A FONDO MUTUALISTICO
(3% - ART. 11 L. 59/92) € 697,83**

A RISERVA LEGALE (30%) € 6.978

A RISERVA INDIVISIBILE € 15.585

7.2 Le risorse al movimento cooperativo

Nel 2014 sono stati destinati complessivamente 11.378,93 euro al movimento cooperativo.

**A FONDO MUTUALISTICO
(3% - ART. 11 L. 59/92) € 697,83**

CONTRIBUTI ASSOCIATIVI € 2.057,88

CONTRIBUTI A CNA € 165





Comune di Rimini
Servizio Nidi e Scuole dell'Infanzia
BIBLIOTECA



HORROR

Comune di Rimini
Servizio Nidi e Scuole dell'Infanzia
BIBLIOTECA

IL PAESE dei
GIOCATTOLI

GLI ANIMALI

Le Favole di
FEDRO

ESOPO

IL PAESE
COME NATO
di SIMONE ALBERTO

Storie della
Buonanotte

Un leone in biblioteca

La mia prima
Filastrocche

uccuoli

Amici
e l'educazione stradale

**LE PIÙ BELLE
FIABE
DEL
MONDO**

Storie delle
ANIMALI

di
COLORE

Il
LEONE

LE ANZIANE

FORO III
fa i capricci

Il Gatto di Stivali

Gino, piccolo
grande girino

IL PAESE
DEI
COLORI

STORIE del BOSCO
mi di Giganti
e di Fate

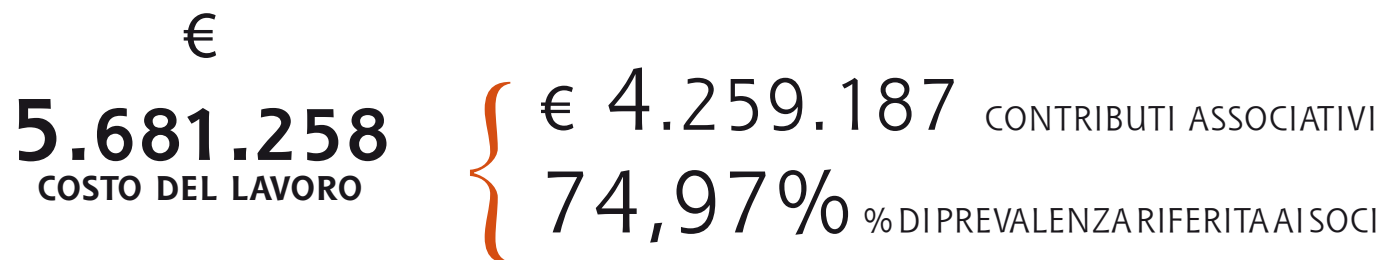
Strocche
divertenti!

GIORNI

Mutualità Prevalente

Nello svolgimento dell'attività **Prime Cleaning si avvale prevalentemente degli apporti di beni da parte dei soci** così come evidenziato dal rapporto tra il costo del personale dei soci e quello di altri lavoratori subordinati, complessivamente pari a 4.259.187 euro, che rappresenta il 74,97% del totale.

Prime Cleaning è riconosciuta a mutualità prevalente ed è iscritta nell'apposito Albo di cui all'art. 2512 del c.c.



Andamento del Fondo di Riserva Indivisibile (in milioni)



7.3 Determinazione del Valore Aggiunto

Il Valore Aggiunto rappresenta una grandezza che deriva da un processo di riclassificazione del Conto Economico, che consente una rilettura in chiave sociale della tradizionale contabilità, mettendo in evidenza la ricchezza prodotta e la capacità di creare valore delle risorse utilizzate.

	2015	2014
VALORE DELLA PRODUZIONE		
Ricavi delle vendite e delle prestazioni	€ 6.928.631	€ 8.451.412
Altri ricavi	€ 11.734	€ 8.948
Totale valore della produzione	€ 6.940.365	€ 8.460.360
COSTI INTERMEDI DELLA PRODUZIONE		
Materie prime, sussidiarie e di consumo	€ 466.465	€ 530.937
Servizi	€ 740.130	€ 729.200
Godimento beni di terzi	€ 534.063	€ 933.417
Totale costi intermedi della produzione	€ 1.740.658	€ 2.193.554
Valore aggiunto caratteristico lordo	€ 5.199.707	€ 6.266.806
COMPONENTI ACCESSORI E STRAORDINARI		
Gestione accessoria	€ 27.489	€ 48.217
Componenti straordinari	€ 21.537	€ 18.979
Valore aggiunto globale lordo	€ 5.248.733	€ 6.334.002
Ammortamenti	€ 82.990	€ 115.071
Valore aggiunto globale netto	€ 5.165.743	€ 6.218.931

Ripartizione del Valore Aggiunto

Il Valore Aggiunto è uno strumento che permette di rileggere il Bilancio d'Esercizio **dal punto di vista degli stakeholder**, in particolare dei soggetti che a vario titolo hanno concorso alla sua produzione.

	2014		2015		
remunerazione del PERSONALE	€ 5.681.258	91%	€ 5.132.815	95%	Il 95% del Valore Aggiunto prodotto viene destinato al personale sottoforma di remunerazioni dirette (salari e stipendi) e indirette (oneri sociali).
	€ 4.168.915 Salari e stipendi € 1.512.343 Oneri sociali		€ 3.801.815 Salari e stipendi € 1.331.519 Oneri sociali		
remunerazione della PUBBLICA AMMINISTRAZIONE	€ 146.323	2%	€ 40.770	0,8%	La quota di ricchezza destinata alla Pubblica Amministrazione viene erogata sottoforma di imposte dirette sul reddito d'esercizio. Rappresenta lo 0,8% del Valore Aggiunto.
remunerazione del CAPITALE DI CREDITO	€ 40.506	1%	€ 40.356	0,8%	La quota di Valore Aggiunto destinata ai finanziatori quali apportatori di capitale è formata dagli oneri finanziari, e rappresenta lo 0,8%.
remunerazione del CAPITALE DI RISCHIO	€ 255.674	4%	€ 235.261	0,4%	Quota destinata anche ai soci in quanto proprietari e rappresenta la remunerazione e rivalutazione del capitale sociale.
remunerazione dell' AZIENDA	€ 115.071	2%	€ 82.990	1,6%	Parte di ricchezza che i soci decidono di non distribuirsi ma di reinvestire all'interno della Cooperativa per garantire il proseguimento e lo sviluppo dell'attività e del lavoro.



Anche nel 2015 Prime Cleaning ha proseguito il percorso di rendicontazione sociale iniziato otto anni fa in occasione della redazione del primo Bilancio Sociale. A rafforzare le motivazioni legate a questa scelta è il richiamo alla responsabilità delle azioni e la volontà di rappresentare il valore aggiunto prodotto dagli interventi.

Prime Cleaning ha saputo scommettere sull'integrazione e la flessibilità dei servizi offerti, sviluppando una logica di innovazione imprenditoriale che ne ha accompagnato la crescita e lo sviluppo.

Il livello qualitativo del lavoro svolto dagli operatori garantisce un alto standard di servizio, dato anche dall'esperienza maturata attraverso la stabilità aziendale e la formazione continua delle risorse, che rendono Prime Cleaning una realtà dinamica e capace di confrontarsi con i cambiamenti del mercato.

Tramite il Bilancio Sociale si è voluto dare rilievo ai cambiamenti ed agli impatti positivi generati sul territorio di riferimento e tra la collettività. La strategia che ha accompagnato l'operato della Cooperativa e che ne ha guidato lo sviluppo storico ribadisce l'attenzione non solo alla clientela ma anche ai vari stakeholder coinvolti, quale principio portante dell'integrazione organizzativa.

Gli impegni futuri vedranno Prime Cleaning proseguire nell'impegno di trasparenza quale prova tangibile di miglioramento continuo dei servizi e quale volontà di garantire competenze qualificate, integrando anche coloro che si trovano in condizione di svantaggio o difficoltà sociale.

Impegni e prospettive future

PRIME CLEANING
**bilancio
sociale
2015**

PRIME CLEANING
**bilancio
sociale
2015**

PRIME CLEANING
**bilancio
sociale
2015**

PRIME CLEANING
**bilancio
sociale
2015**



PRIME CLEANING Società Cooperativa Via Flaminia 233/a - 47924 Rimini (RN)

Tel +39 0541 386190	info@primecleaning.com
Fax +39 0541 393428	www.primecleaning.com